

GESTALT THERAPIE PSYCHOCORPORELLE

GESTALT
IFFFP

INSTITUT
FRANÇAIS
DE FORMATION
PSYCHOCORPORELLE

FORMATION PROFESSIONNELLE
DE GESTALT PRATICIEN
ET GESTALT THÉRAPEUTE

EN 4 CYCLES

GESTALT-IFFFP
INSTITUT FRANÇAIS DE FORMATION PSYCHOCORPORELLE
77 rue des Archives 75003 Paris
Tél : 01 39 70 60 39 ou 06 09 01 17 86
gestaltiffp@gmail.com

CERTIFIÉ QUALIOPi N°2409_CN_04493-V.1

www.gestalt-iffp.fr

A solid yellow square containing the text 'GESTALT' and 'IFFP' in a dark brown, sans-serif font. 'GESTALT' is on the top line and 'IFFP' is on the bottom line.

GESTALT
IFFP

INSTITUT
FRANÇAIS
DE FORMATION
PSYCHOCORPORELLE

INDEX

LA GESTALT : UNE NOUVELLE VISION DE L'HOMME	1
NOTRE SINGULARITÉ, NOS VALEURS, NOTRE ENGAGEMENT	2
INSTITUT FRANÇAIS DE FORMATION PSYCHOCORPORELLE (GESTALT IFFP)	3
OBJECTIF GÉNÉRAL DE LA FORMATION	4
MODALITÉS PÉDAGOGIQUES	5
ÉVALUATION	
LIEUX DES FORMATIONS	
LES POINTS CLÉS DE LA FORMATION	6
STRUCTURE DE LA FORMATION	7
1er CYCLE - FORMATION INITIALE EN GESTALT THÉRAPIE	8
2ème CYCLE - FORMATION DE GESTALT PRATICIEN	9
3ème CYCLE - FORMATION DE GESTALT THÉRAPEUTE	10
4ème CYCLE - FORMATION ET CERTIFICAT DE GESTALT THÉRAPEUTE - CEP	11
CONTENU DES MODULES DE LA FORMATION 1er CYCLE	13
CONTENU DES MODULES DE LA FORMATION 2ème CYCLE	16
CONTENU DES MODULES DE LA FORMATION 3ème et 4ème CYCLES	23
JOURNÉES ATELIER «DÉCOUVERTE DE LA GESTALT THÉRAPIE»	
LES FORMATEURS	29
ÉQUIPES IFFP	
SOUTIENS	
PERSONNES EN SITUATION DE HANDICAP	30
TARIFS DES FORMATIONS	31
ACCREDITATION ET CODE DE DÉONTOLOGIE DE L'IFFP	32
PROCEDURE DE PLAINTÉ	33
CONDITIONS D'INSCRIPTION	34
JOURNÉES DE SUPERVISION PROFESSIONNELLE	35
GESTALT THÉRAPIE INDIVIDUELLE OU EN GROUPE	

LA GESTALT : UNE NOUVELLE VISION DE L'HOMME

C'est une thérapie de « l'ici-maintenant-comment » qui réhabilite le ressenti existentiel, sensitif, émotionnel et corporel de la personne.

La Gestalt Thérapie et sa théorie ont été fondées vers 1950 par Dr. Frederick Perls (Psychiatre et Psychanalyste Allemand), Laura Perls, Paul Goodman, Ralph Hefferline et Isadore From à partir de la Gestalt Psychologie et la Théorie de la Forme. Elle se situe à la croisée de la psychanalyse, des approches psychocorporelles d'inspiration Reichienne et des thérapies humanistes, relationnelles, existentielles et phénoménologiques.

La pensée « Gestaltiste » est une approche originale, authentique, philosophique et naturelle de la vie, c'est-à-dire de la pensée, des actions et de la sensibilité de l'être humain.

La Gestalt Thérapie se focalise sur la prise de conscience de l'expérience actuelle en cours, le processus (dans « l'ici et maintenant » et « comment »). Elle observe l'émergence du ressenti émotionnel et corporel et permet à la personne de développer une perception globale d'elle-même, en unifiant ses dimensions affectives, sensorielles, corporelles, intellectuelles et sociales.

La Gestalt cherche à établir un contact et une relation authentique avec les autres et permet à chacun d'identifier sa manière d' « être-au-monde ».

La Gestalt ne s'attache pas seulement à comprendre nos difficultés par le « pourquoi » mais vise à expérimenter des pistes de solutions nouvelles par le « sentir comment » mobilisateur de changement et mise en mouvement.

Suscitant responsabilité et autonomie, la Gestalt veut réconcilier l'être et l'avoir, mettre en relation savoir et pouvoir dans une logique d'intervention qui peut être soit individuelle ou collective. Cette mise en forme (signification du mot « Gestalt ») donne un sens à la croissance de la personne, en tenant compte du tissu familial et social. Cela, grâce à la mise en place de son autonomie – « je suis créateur de mes actes » – et à l'acceptation et mise en œuvre de ses potentialités.

La Gestalt Thérapie intègre et combine un ensemble de méthodes et techniques variées, verbales et corporelles.

NOTRE SINGULARITÉ, NOS VALEURS, NOTRE ENGAGEMENT

Depuis sa création, l'IFFP est engagé dans une tradition et une dimension psychocorporelle et d'éthique environnementale qui ont forgé l'identité de notre institut de formation. Dans une approche holistique et phénoménologique, la Gestalt thérapie prend en compte toutes les dimensions de l'être que sont les émotions, le langage, l'action et la relation ; dont le corps vécu est la source, dans « l'ici et maintenant » et le « comment ».

Je suis corps, émotion, langage, action et relation©

Notre philosophie et notre approche pédagogique, en s'appuyant sur tous les concepts fondamentaux de la Gestalt thérapie, portent une attention toute particulière à la recherche et à la prise en compte du corps vécu en relation avec l'ensemble de son environnement ; sur les plans social, éthique, relationnel et culturel ; avec un engagement profond du respect du milieu biologique et écologique qui nourrit notre existence.

L'institut, accrédité par l'EAP (European Association of Psychotherapy) et par l'EAGT (European Association of Gestalt Therapy) est composé d'une équipe de formateurs pleinement engagés sur ces dimensions corporelles et environnementales qui constituent l'ADN de l'IFFP, pour former des thérapeutes à la posture incarnée et soucieux de leur environnement, des responsabilités sociales et des droits de l'homme.

IFFP (Institut Français de Formation Psychocorporelle), organisme de formation certifié **QUALIOPI N°2409_CN_04493-V.1** | Processus de certification qualité des actions de formation.



Fritz Perls

INSTITUT FRANÇAIS DE FORMATION PSYCHOCORPORELLE (GESTALT-IFFP)

Ursula Bandelow-Bécart, Gestalt Thérapeute, formatrice et fondatrice de l'Institut Français de Formation Psychocorporelle (GESTALT-IFFP), a été formée au «Institute of Gestalt therapy of San Francisco», au «GENI-Institut» (Gestalt Education Network International) par leurs fondateurs, Dr. Gerald Kogan et Wiltrud Krauss-Kogan à Frankfurt et à l'EPG par leur fondateurs, Serge et Anne Ginger.

GESTALT-IFFP, nourri des valeurs issues de l'humanisme et donnant une large place à la dimension psychocorporelle et à la mise en mouvement, propose des formations professionnelles qui allient théorie clinique et pratique. Les formations préparent le futur professionnel en Gestalt Thérapie à exercer son activité avec compétence tout en lui permettant de développer sa singularité et posture Gestaltiste.

Notre institut de Formation Continue accueille d'une part des stagiaires dans le cadre d'une reconversion et d'autre part des professionnels de la psychothérapie ou de la relation d'aide déjà en activité pour un complément de formation, ainsi que des Gestalt Thérapeutes et Gestalt Praticiens. Nous proposons des post-formations et formations ponctuelles spécifiques sur des thèmes d'actualités enseignées par des formateurs reconnus au niveau international. Une participation ponctuelle aux modules de nos cursus de formation est également possible pour des professionnels ou des stagiaires externes à notre institut.

Les formateurs sont choisis avec des critères portant sur leurs différentes sensibilités et compétences offrant ainsi une richesse particulière et une possibilité pour nos stagiaires d'observer et de développer leur propre style avec leurs singularités.

Notre institut ne cesse d'enrichir sa pédagogie dans une démarche constante de recherche de qualité, une perspective d'évolution et d'ajustement à la société actuelle. Nous sommes engagés à la Recherche en Gestalt Thérapie mise en place par l'EAP et l'EAGT.

OBJECTIF GÉNÉRAL DE LA FORMATION

Formation de Gestalt Praticiens, Gestalt Thérapeutes et titularisation du Certificat Européen de Psychothérapie (CEP) par l'EAP et l'EAGT.

PUBLICS VISÉS

Tout professionnel de la relation d'aide et/ou de la psychothérapie souhaitant enrichir sa pratique: coach, ressources humaines, psychologues, médecin, ou tout professionnel du champ psychosocial, de l'éducation spécialisée.

Notre institut de Formation Continue pour adultes peut accueillir des stagiaires dans le cadre d'une reconversion pour acquérir des compétences dans le champ de la relation d'aide, de l'accompagnement de la personne par la Gestalt pédagogie, d'une posture humaniste, existentielle, et relationnelle.

Une V.A.P. est envisageable: Il est possible d'obtenir des équivalences pour certains modules de la formation professionnelle. Pour de plus amples informations, merci de vous mettre en contact avec le secrétariat de l'école: 01.39.70.60.39

OBJECTIFS ET COMPÉTENCES VISÉS

Acquérir et intégrer les concepts de la Gestalt Thérapie.

Etre capable d'accompagner l'ensemble des publics en s'adaptant à leurs problématiques spécifiques.

Etre capable de développer une posture adaptée à la pratique de la Gestalt Thérapie.

Pouvoir assumer dans l'exercice de sa pratique une intégrité respectueuse de la personne accompagnée, du cadre, de l'éthique, et de la déontologie dans une logique de formation continue et de supervision obligatoire.

PROGRAMME (CONTENU)

Apports théoriques et méthodologiques de la Gestalt Thérapie et des thèmes spécifiques en lien avec la Gestalt Thérapie, la Psychopathologie, éclairage gestaltiste, le développement de l'enfant et la supervision.

L'enseignement est basé d'une part sur les fondements théoriques de la Gestalt Thérapie. Et d'autre part, sur une pédagogie active par l'entraînement à la pratique axé sur la posture Gestaltiste (avec ses différentes dimensions : corporelles, émotionnelles, cognitives et relationnelles), ainsi que sur l'apprentissage des diverses nosographies psychopathologiques et éclairage Gestaltiste. Le futur Gestalt Praticien et Gestalt Thérapeute est préparé à assumer ses responsabilités professionnelles sur le plan du cadre, de la déontologie / éthique et de la supervision didactique.

Chaque promotion de formation est suivi par une équipe pédagogique référente et un livret de suivi et de grilles d'auto-évaluation permettent au stagiaire d'évaluer son niveau d'apprentissage tout au long de sa formation.

MODALITÉS PÉDAGOGIQUES

Apports théoriques et méthodologiques

Supports de cours

Apports didactiques en groupe

Travaux d'échange en sous-groupe

Pédagogie active et méthode expérientielle (mises en situation)

Practicums supervisés

Études de cas d'accompagnement par la Gestalt Thérapie

Recherche personnelle et entraînement à des séquences pratiques Praticien / Client supervisées

Présentation de fiches de lecture et exposés thématiques

ÉVALUATION

Évaluation en fin de formation

Évaluation livret de suivi des apprentissages

Grilles d'auto-évaluation

Questionnaire de satisfaction

LIEUX DES FORMATIONS

Nos modules auront lieu à notre centre de formation à Paris 3ème, 77 rue des Archives ou autres lieux à Paris et certains à Triel sur Seine 231 rue Paul Doumer (Yvelines).

À Paris, il n'est prévu aucun hébergement mais, si nécessaire, nous pouvons vous indiquer des adresses d'hébergement.

Pour les formations en Région Parisienne à Triel sur Seine (78) il est possible d'opter pour un hébergement dans le centre de Formation (places limitées), lieu accueillant, avec parc en berge de Seine.

Triel-sur-Seine est situé en Banlieue Ouest, à 35 min du cœur de Paris, soit par la A 13 ou A 14, soit par la gare St-Lazare, soit par le RER ligne A jusqu'à Poissy (accès au site Transilien).



L'Institut à Triel sur Seine, pour les formations en dehors de Paris

LES POINTS CLÉS DE LA FORMATION DE GESTALT PRATICIEN ET GESTALT THÉRAPEUTE

UNE PÉDAGOGIE ACTIVE

Notre formation est basée sur une pédagogie active. L'enseignement est structuré sur les fondements théoriques et expérientiels de la Gestalt Thérapie ainsi que sur l'apprentissage et repérage des diverses nosographies psychopathologiques éclairage Gestaltiste.

UN FUTUR PROFESSIONNEL DANS LA GESTALT THÉRAPIE

Notre formation prépare le futur professionnel en Gestalt Thérapie à exercer son activité avec compétence tout en lui permettant de développer sa posture Gestaltiste et sa singularité. Le futur Gestalt Thérapeute est préparé à assumer ses responsabilités professionnelles tant sur le plan du cadre, de la déontologie et éthique et de la supervision.

Cette formation permet au futur Gestalt Thérapeute d'acquérir et de structurer sa posture professionnelle Gestaltiste, d'intégrer les fondements théoriques et de développer son « être Gestalt thérapeute » par l'apprentissage des différentes dimensions de la Gestalt Thérapie: corporelles, émotionnelles, cognitives et relationnelles.

PRATIQUE AXÉ SUR LA POSTURE GESTALTISTE

Pour accompagner et renforcer le processus pédagogique et pour acquérir la posture Gestaltiste la formation s'appuie sur l'entraînement à la pratique axé sur la posture Gestaltiste, à partir de l'apprentissage des bases théoriques et méthodologiques, en lien avec l'expérience personnelle du stagiaire.

LES MODULES DE FORMATION

Les modules de formation de courte et longue durée sont la structure pédagogique apportant les bases professionnelles de la formation (contenu, croissance et suivi du futur Gestalt thérapeute).

LE SUIVI DE VOTRE FORMATION

Des praticums réguliers Gestalt Praticien/client avec supervision favorisent une intégration des thèmes développés au cours de la formation. Nos promotions de formation sont suivies par nos équipes pédagogiques référentes.

Un livret de suivi permet au stagiaire d'évaluer ses apprentissages et son niveau de connaissance tout au long de son parcours de formation.

NOS FORMATEURS

Les formateurs sont choisis avec des critères portant sur leurs différentes sensibilités et compétences offrant ainsi une richesse particulière et une possibilité pour nos stagiaires d'observer et de développer leur propre style avec leurs singularités.

STRUCTURE DE LA FORMATION

1er CYCLE : FORMATION INITIALE A LA GESTALT THÉRAPIE

- 33 jours / 247 heures
- Attestation de formation initiale en Gestalt Thérapie
- Sélection sur évaluation pour le 2ème cycle

2ème CYCLE : FORMATION DE GESTALT PRATICIEN

- 38 jours / 285 heures
- Validation d'un écrit d'assimilation des concepts gestaltistes et intégration expérientielle et évaluation pour le 3ème cycle
- Certificat GESTALT-IFFP de GESTALT PRATICIEN (modalités et pré-requis, se renseigner)
- Signature de la charte déontologique et éthique

3ème CYCLE : FORMATION DE GESTALT THÉRAPEUTE

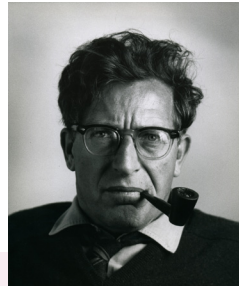
- 34 jours / 255 heures
- Formation professionnelle avancée
- Sélection sur évaluation pour le 4ème cycle
- Début d'activité professionnelle sous supervision dans le cadre d'IFFP (hors tarif formation)

4ème CYCLE : FORMATION ET CERTIFICATION GESTALT-IFFP

- 32 jours / 240 heures
- Formation avancée
- Supervision professionnelle (incluse dans le tarif formation)
- Validation par un écrit professionnel de 4ème Cycle (Thème en lien avec l'accompagnement professionnel par la Gestalt thérapie)
- Certificat GESTALT-IFFP de GESTALT THÉRAPEUTE (modalités et pré-requis, se renseigner)
- Procédure Certificat Européen de Psychothérapie (CEP) et titularisation par voie directe via GESTALT-IFFP



Laura Perls



Paul Goodman

1er CYCLE

FORMATION INITIALE EN GESTALT THÉRAPIE

Les 4 Cycles de formation se déroulent autour des week-ends une fois par mois et une semaine au mois de juillet ou août.

Les dates des promotions du 1er Cycle sont disponibles auprès de notre équipe par téléphone au 01 39 70 60 39 ou 06 09 01 17 86 ou par email gestaltiffp@gmail.com

Le 1er cycle vous permettra une formation initiale de la théorie, la méthodologie, la pratique de la Gestalt Thérapie.

MODULES

- > Les soubassements historiques et philosophiques de la Gestalt.
- > Initiation à la Gestalt Thérapie.
- > Approfondissement de la Gestalt Thérapie.
- > Expérimenter la Gestalt Thérapie.
- > Le corps en Gestalt Thérapie (1ère partie).
- > Gestalt et médiation artistique.
- > Gestalt Thérapie et corps en mouvement - Danse
- > Gestalt et voix.
- > Expérimenter l'émergence - Clown en Gestalt Thérapie.
- > Théorie du self et perspective de champ (1ère partie).
- > Le développement de l'enfant : Les expériences précoces aux racines du développement.
- > Les mécanismes de régulation et cycle de contact.

> **Objectifs et programme des modules : pages 11 à 13.**

> **Modalités pédagogiques et évaluations des modules : page 5**

> Evaluation 1er Cycle.

> **Attestation de Formation Initiale en Gestalt Thérapie.**

> Sélection sur évaluation par l'équipe pédagogique pour le 2ème Cycle

Nous proposons en complément de la formation des Groupes Continus de Gestalt Thérapie soit en soirée ou en journée ou en weekend par mois (sauf juillet et août).

Dates, modalités et conditions à voir avec Gestalt-IFFP.

2ème CYCLE

FORMATION DE GESTALT PRATICIEN

Le 2ème cycle vous permettra d'approfondir la théorie, la méthodologie, la pratique et votre posture gestaltiste. Chaque module comprend des séquences de pratique de Gestalt Thérapie sous supervision.

MODULES

- > Morale, Ethique et Déontologie.
- > Cadre et style et posture gestaltiste.
- > Le corps et le toucher en Gestalt.
- > Gestalt Thérapie et approche systémique.
- > Gestalt et conduites addictives.
- > Le corps en Gestalt Thérapie (partie 2).
- > Gestalt et Sexualité (module 1).
- > Psychologie du développement : L'enfant à l'âge des apprentissages et de la socialisation.
- > Phénoménologie et perspective de champ.
- > Présence à et résonance dans la relation thérapeutique.
- > Gestalt et Agressivité / Violence.
- > Introduction à la Psychopathologie, éclairage gestaltiste.
- > Les contraintes existentielles en Gestalt Thérapie.
- > Transfert / Contre-Transfert en Gestalt Thérapie.
- > Le génogramme en Gestalt Thérapie.
- > Une écogestalt au service des transitions.
- > Journées d'entraînement à la pratique professionnelle supervisées.

> Objectifs et programme des modules : pages 13 à 16.

> Modalités pédagogiques et évaluations des modules : page 5

> Un atelier d'écriture est proposé au cours du 2e cycle (voir page 16).

> Évaluation 2ème Cycle et Validation par la rédaction d'un écrit qui vise à vérifier l'assimilation des concepts gestaltistes et l'intégration expérientielle du candidat en vue de sa pratique de Gestalt Praticien. Cet écrit est à soutenir devant un Jury constitué de membres de l'équipe pédagogique

> Certification de GESTALT PRATICIEN

(modalités et pré-requis, se renseigner).

> Signature par le Gestalt Praticien de la Charte Déontologique d'IFFP compatible avec l'EAGT. Les Gestalt Praticiens qui suivent notre 3e ou 4e cycle de formation peuvent adhérer à la FF2P et figurer sur un annuaire, en respectant certaines conditions . Leur statut est membre en cours de certification finale ».

3ème CYCLE

FORMATION DE GESTALT THÉRAPEUTE

Chaque module de cette formation avancée comprend des séquences de pratique d'accompagnement par la Gestalt Thérapie sous supervision.

MODULES (3ème et 4ème Cycles)

- > L'exploration des attaques de panique dans une perspective de la GT.
- > Awareness et dévoilement du Gestalt Thérapeute.
- > Ouverture à la accompagnement gestaltiste des relations d'objet : PGRO.
- > Perspective des expériences dépressives en Gestalt Thérapie.
- > Fondements gestaltistes dans le traitement des traumatismes.
- > Maltraitance et Gestalt Thérapie.
- > Le trouble de la personnalité borderline et la Gestalt.
- > Perspective de champ / Phénoménologie (module 3)
- > L'animation d'un groupe «en» et «de» Gestalt thérapie.
- > Développer la valeur du Gestalt Thérapeute.
- > Les troubles alimentaires à l'adolescence.
- > L'accompagnement des problématiques sexuelles avec la GT.
- > Deuil et séparation.
- > L'approche de la honte et Gestalt Thérapie.
- > Psychopathologie de l'adolescent.
- > Dimension thérapeutique de la beauté (la beauté comme résilience).
- > Présence à et Résonance dans la relation en Gestalt Thérapie.
- > Les émotions et la régulation affective en Gestalt Thérapie du lien.
- > Identification projective et dialogue herméneutique.
- > Gestalt et polarités.
- > Burn-out : identification et accompagnement en Gestalt Thérapie.
- > Psychopathologie, éclairage gestaltiste.
- > Du champ à la relation thérapeutique.
- > Phénoménologie – Psychopathologie et Atmosphères : clinique de champ.
- > Processus corporels.
- > Le langage dans la relation thérapeutique.
- > Vivre avec l'incertitude, une vision existentielle.
- > Gestalt-Phénoménologie-Dasein Analyse
- > Gestalt et mise en scène.
- > Journées d'entraînement à la pratique professionnelle supervisées.

> **Objectifs et programme des modules : pages 16 à 21.**

> **Certains modules sont obligatoires et d'autres sont au choix.**

> **Modalités pédagogiques et évaluations des modules : page 5**

> **Au cours du 3ème cycle le Gestalt Praticien développe progressivement son activité professionnelle en suivant 2 à 4 clients ou plus dans certains cas. Son activité sera supervisée par un superviseur de l'IFFP (pages 21 et 32). Ces séances de Supervision professionnelle ne sont pas incluses dans le tarif du 3ème cycle.**

4ème CYCLE

FORMATION ET CERTIFICAT DE GESTALT THÉRAPEUTE

Après ce 4ème cycle de formation avancée en Gestalt Thérapie et la validation de l'écrit professionnel à soutenir devant un jury, vous pourrez obtenir le Certificat de Gestalt Thérapeute ainsi que le CEP (Certificat Européen de Psychothérapie).

> Modules (voir pages 16 à 21)

> Journées de supervision professionnelle sur la pratique de l'accompagnement en Gestalt Thérapie.

> Au cours de ce cycle le Gestalt Praticien continue à développer sa pratique professionnelle et participe régulièrement à la supervision (pages 21 et 32). La supervision en 4ème cycle est incluse dans le tarif de la formation.

> Nous conseillons également au futur Gestalt Thérapeute de suivre un stage pratique dans une institution, une organisation humanitaire, ONG, ou dans un groupe de thérapie. L'IFFP peut signer une convention avec l'institution choisie mais offre aussi la possibilité de participer comme observateur ou de faire un assistantat dans certains modules du 1er Cycle ou de la formation en Gestalt Massage®.

> Le Gestalt Praticien clôture sa formation par la rédaction d'un écrit professionnel à partir d'une thématique en lien avec l'accompagnement en Gestalt Thérapie. Cet écrit est à présenter devant un jury constitué de membres de l'équipe pédagogique et des professionnels ou formateurs en Gestalt Thérapie extérieur à notre institut.

> Signature par le Gestalt Thérapeute de la Charte Déontologique de l'IFFP compatible avec l'EAGT.

> **Certificat de GESTALT THÉRAPEUTE**

(modalités et pré-requis, se renseigner).

> **Procédure Certificat Européen de Psychothérapie (CEP) et Titularisation par voie directe via IFFP (selon les conditions de l'EAGT et de l'EAP : 400h de pratique professionnelle en clientèle, 150h de supervision professionnelle dans le cadre de IFFP et 250h de thérapie personnelle dont minimum 120 heures en Gestalt Thérapie).**

CONTENU DES MODULES DE LA FORMATION

Certains modules des 3ème et 4ème Cycles sont également ouverts aux Gestalt Praticiens ou Gestalt Thérapeutes déjà certifiés ou en cours de formation et aux Psychologues, Psychothérapeutes et praticiens en Psychothérapie.

Les dates des modules sont disponibles sur demande par téléphone au 01 39 70 60 39 auprès de Francine Mercier (Responsable Administrative) ou de Véronique Lahaye ou de Ursula Bandelow-Bécart au 06 09 01 17 86 ou par email à gestaltiffp@gmail.com

MODULES 1ER CYCLE

LES SOUBASSEMENTS HISTORIQUES ET PHILOSOPHIQUES DE LA GESTALT

Objectifs : Appréhender les différents courants de pensée psychologiques et philosophiques qui ont amenés les principaux fondateurs à l'élaboration de la Gestalt.

Programme : La Gestalt Psychologie, la Phénoménologie, la Théorie du Champ et l'Existentialisme dans les liens qu'ils entretiennent avec la Gestalt-thérapie. Analyse d'une séquence vidéo de F. Perls. Comparaison avec des thérapeutes plus récents. Élaboration des concepts-clefs de chaque domaine appliqués à la Gestalt.

INITIATION À LA GESTALT THÉRAPIE

Objectifs : Apporter les bases théoriques de la Gestalt thérapie. Vivre la Gestalt par l'expérimentation en groupe.

Programme : Définitions et différences entre la psychothérapie, la Gestalt Thérapie et de ses différents métiers. Le courant Humaniste et Relationnel. La Gestalt thérapie : Rappels historiques, les fondateurs, les racines, principes de base et concepts théoriques (le champ, organisme, environnement, figure-fond, le self, la frontière-contact, le cycle du contact, les interruptions ou mécanismes d'ajustement), les polarités. Gestalt Thérapie et Gestalt Massage®.

APPROFONDISSEMENT DE LA GESTALT THÉRAPIE

Objectifs : Révision et approfondissement des bases théoriques. Expérimentation en groupe. Initiation à la pratique de la Gestalt (practicums).

Programme : Le cadre/la sécurité. L'engagement/la responsabilité. Découverte de différents cycles de contact selon les auteurs. Le fond et la forme. Le champ. Le self. Les interruptions (confluence, introjection, projection, déflexion, rétroflexion, égotisme). Transfert et contre-transfert. Les « outils » de la Gestalt (awareness, implication contrôlée du Gestalt thérapeute, amplification, monodrame, psychodrame, mise en action, mise en mouvement, les polarités).

EXPÉRIMENTER LA GESTALT THÉRAPIE

Objectifs : Distinguer les différentes modalités du self. Expérimenter les fluctuations du self

Programme : Rappel de repères théoriques. Le processus de contact. Propriétés et modalités du self. Fluctuations du self. La GT en groupe.

LE CORPS EN GESTALT THÉRAPIE (Partie 1)

Objectifs : Développer sa conscience corporelle et émotionnelle. Expérimenter

le « être avec » à la frontière contact.

Programme : De quel corps parlons-nous ? Le corps comme langage dans une perspective holistique. Le corps et le cerveau. Les mots du corps. La perception du corps selon Merleau Ponty. Les travaux de Kepner. Les travaux de Ruella Frank.

GESTALT ET MÉDIATION ARTISTIQUE

Objectifs : Être capable d'utiliser la médiation artistique en Gestalt Thérapie. Savoir comment lors d'une séance et pour qui. Acquérir les différents outils créatifs (modelage, collage, dessins, photographies...) à travers une série d'expériences personnelles et en groupe.

Programme : La créativité. L'apprentissage et les objectifs de la médiation artistique. Spécificités de chaque outil créatif. Travail sur les émotions. Travail sur la relation au corps. Travail avec la Terre et le Collage. Modalités pratiques pour chaque approche créative.

GESTALT THERAPIE ET CORPS EN MOUVEMENT - DANSE

Objectifs : faire l'expérience de l'alliance entre la danse, le mouvement et la Gestalt thérapie. Approcher quelques éléments permettant d'exploiter ce médiateur : l'art de faire entrer dans la danse mais aussi l'art d'en tirer un bénéfice en Gestalt thérapie.

Programme : Séquences dansées associées au dialogue gestaltiste. Observer comment les outils spécifiques de la danse (contact, espace, temps, énergie) sont propres à favoriser l'émergence de l'émotion, et à mettre en lumière la relation à l'autre et à soi.

EXPÉRIMENTER L'ÉMERGENCE - CLOWN ET GESTALT THÉRAPIE

Objectifs : Appréhender la pratique du clown et comprendre ses effets thérapeutiques dans le cadre de la Gestalt Thérapie.

Programme : Entrer en situation de spectacle par le clown en dévoilant son ressenti ou son imaginaire. Comme phénomène émergeant, le clown fait figure sur le fond de la situation. Apprendre à utiliser le clown pour reconfigurer des gestalts inachevées.

GESTALT ET VOIX

Objectifs : Apprendre comment, en Gestalt-thérapie, travailler avec et à partir de la voix. Éveil de la conscience de la voix (celle du thérapeute et celle du client). Acquérir les connaissances anatomiques nécessaires.

Programme : Awareness à partir de l'expérience de la voix. Être attentif à ce que les voix expriment, contiennent, retiennent, cachent, évoquent, suggèrent. Travail sur l'état émotionnel, le rapport à la respiration, l'investissement du corps

THÉORIE DU SELF ET PERSPECTIVE DE CHAMP (1ère partie)

Objectifs : Reconnaître les éléments constituant le champ. Expérimenter la posture de champ

Programme : Changement de paradigme. Les 5 principes de la théorie du champ. Emergence des figures. Le ça de la situation. Intention et intentionnalité. Projection et transfert dans une dynamique de champ. Polysémie de la notion de champ.

LE DÉVELOPPEMENT DE L'ENFANT : LES EXPÉRIENCES PRÉCOCES AUX RACINES DU DÉVELOPPEMENT

Objectifs : Comprendre l'impact des premières expériences de vie de 0 à 4 ans sur

le développement psychique et les liens d'attachement futurs. Aborder la psychopathologie de l'enfant sous l'angle de la mise en jeu de processus relationnels.

Programme : Interactions précoces mère-enfant. Evolution des théories contemporaines du développement. Théorie de l'esprit. Construction de l'intersubjectivité. Les processus de développement en Gestalt Thérapie. Perspective prenant en compte la construction des expériences de l'enfant dans sa situation. L'accent sera mis sur l'importance du soutien de l'environnement, du non verbal et des aspects relationnels. Sensibilisation à l'impact de ses propres expériences et enjeux d'attachement sur la relation en Gestalt thérapie.

LES MÉCANISMES DE RÉGULATION EN GESTALT

Objectifs : Comprendre le fonctionnement du concept de résistances en Gestalt thérapie. Identifier l'impact des mécanismes de régulation sur le déroulement du cycle de contact. Expérimenter son propre rapport aux mécanismes de régulation.

Programme : Concept d'interruption du cycle de contact (sain et pathologique). Manifestations des mécanismes de régulation à la frontière contact. Stratégies d'intervention.

MODULES 2ÈME CYCLE

MORALE, ÉTHIQUE ET DÉONTOLOGIE

Objectifs : L'importance d'une conduite éthique en Gestalt Thérapie. Le sens des règles éthiques et déontologiques dans la pratique.

Programme : Définitions et différences. Présentation commentée du code de déontologie (EAGT). Étude de cas concrets. Compréhension de la formation continue et de la supervision.

CADRE ET STYLE / POSTURE EN GESTALT THÉRAPIE

Objectifs : Établir les éléments définissant son cadre d'accompagnement par la Gestalt thérapie et déterminer sa posture / son style.

Programme : Les fonctions du cadre. Le cadre professionnel. Le cadre conceptuel. Le cadre pratique. Le cadre interne du Gestalt thérapeute. Cadre, confidentialité, secret. Le cadre groupal. Rigueur et souplesse du cadre. Le cadre pour les fins de thérapie. Variantes des styles en Gestalt thérapie.

LE CORPS ET LE TOUCHER EN GESTALT

Objectifs : Comment le Toucher peut être utilisé à des fins d'accompagnement par la Gestalt thérapie ? Prise de conscience personnelle et des ressentis corporels et émotionnels.

Programme : Les concepts de James Kepner. Le cycle de contact (les sens orientés vers la perception interne de soi et vers l'environnement). Les différents types de Toucher. Les 4 piliers de la posture (accueillir, soutenir, contenir, tenir). La posture du Gestalt Thérapeute psychocorporel.

GESTALT THÉRAPIE ET APPROCHE SYSTÉMIQUE

Objectifs : Déterminer les concepts de l'approche systémique. Combiner les deux approches dans sa future posture.

Programme : Les quatre concepts de base de la systémique. Propriétés des systèmes ouverts. Caractéristiques d'un système (la famille). Les cinq axiomes de la communication d'après Watzlawick. Les différentes approches et les outils

thérapeutiques associées qui peuvent être utilisées en Gestalt thérapie.

UNE ÉCOGESTALT AU SERVICE DES TRANSITIONS

Objectifs : Se connecter à sa douleur pour le monde afin de favoriser la résonance somato-affective avec nos clients dans un monde en transformation écologique et sociale. S'appuyer sur le contact avec le vivant (humains et autres) et sur la posture de champ. Soutenir nos clients dans les phases de prise de conscience de l'urgence climatique.

Programme : Les fondements d'une écogestalt. Awareness et la phénoménologie. Gestalt Thérapie et existentialisme en période de crise climatique (colapsologie, éco-anxiété, solastalgie...). Écopsychologie, écothérapie et écologie profonde (Joanna Macy).

LE CORPS EN GESTALT THÉRAPIE (Partie 2)

Objectifs : Expérimenter l'espace vibratoire. Développer une conscience plus précise des mouvements de contact.

Programme : Le langage du mouvement. La résonance kinesthésique. Les mouvements et les séquences de contact. Les dimensions du mouvement. Intentionnalité et intention. Rétroflexion et mouvement.

GESTALT ET SEXUALITÉ

Objectifs : Acquérir une aisance à aborder la question de la sexualité en Gestalt thérapie. Théorie et pratique de la Gestalt sur ce thème.

Programme : Le cadre et la déontologie. La diversité des goûts en matière de sexualité. La normalité sexuelle (critères statistiques, biologiques, religieux, légaux, la définition du courant humaniste). Le fantasme (Différenciation entre fantasme et réalité, l'utilisation du fantasme en Gestalt thérapie, érotisme et pornographie). Les paraphilies et autres troubles de la sexualité.

PSYCHOLOGIE DU DÉVELOPPEMENT : L'ENFANT À L'ÂGE DES APPRENTISSAGES ET DE LA SOCIALISATION

Objectifs : Aborder les bases de la psychologie du développement de l'enfant d'âge scolaire. Connaître les grandes lignes du développement psycho-moteur, cognitif, affectif, émotionnel et social de l'enfant entre 4 et 12 ans. Comprendre les enjeux des grandes tâches développementales de cette étape. Repérer ce qui favorise un développement psychique sain ou un fonctionnement psychopathologique. Acquérir des points de repères utiles au thérapeute et faire des liens avec la pratique de la Gestalt Thérapie.

Programme : Évolution des connaissances et du regard porté sur l'enfant (transformations sociétales, familiales et juridiques). Le développement cognitif, affectif, émotionnel et social de l'enfant entre 4 et 12 ans. Les apprentissages informels au cours de l'enfance (rôle des pratiques et des interactions sociales). Rôle des émotions dans le développement psychologique. Relation aux adultes et entre pairs (coopération et autonomie). Importance du jeu. Éléments de psychopathologie (troubles anxieux et dépressifs ; du langage et des apprentissages ; des comportements ; troubles envahissants du développement). Resituer le symptôme dans l'environnement et le système relationnel de l'enfant.

PHÉNOMÉNOLOGIE ET PERSPECTIVE DE CHAMP

Objectifs : Reconnaître les éléments constituant le champ. Comprendre l'approche gestaltiste et l'approche phénoménologique. Points commun et différences. Expérimenter la posture de champ.

Programme : Rappel de la théorie du champ. Changement de paradigme. Les 5 principes de la théorie du champ. Emergence des figures. Le ça de la situation. Intention et intentionnalité. Projection et transfert dans une dynamique de champ. Polysémie de la notion de champ.

GESTALT ET AGRESSIVITÉ / VIOLENCE

Objectifs : Définir et différencier agressivité, colère et violence. Comment la Gestalt travaille avec ces notions.

Programme : La représentation de l'agressivité dans l'« ici et maintenant » du groupe. Les émotions de base. L'agressivité saine, la colère, la violence. L'organisme et l'environnement. Réponses possibles face à une menace (frustration, envahissement). Les différents types d'agressivité (Petzold, Gellman). Mécanismes et dysfonctions. La colère comme énergie de la différenciation. Les formes masquées ou non de la violence.

PRÉSENCE À ET RÉSONANCE DANS LA RELATION THÉRAPEUTIQUE

Objectifs : Approfondir 3 axes essentiels dans notre posture de Gestalt Thérapeute, axes qui soutiennent et développent notre qualité de présence dans la relation praticien / client. Ainsi le « être là » et la « résonance » dans la rencontre de soi et l'autre, dans « l'entre » est au coeur de notre travail de Gestalt thérapeute.

Programme : Revisite des concepts de la phénoménologie du sensible (psychopatho/phéno), de la posture méditative (conscious awareness) et de la Dasein Analyse (Le « le Là »). Appuis théoriques sur les travaux de Heidegger, Henri Maldiney, Merleau Ponty, JM Delacroix, G. Francesetti pour les principaux. Développer sa conscience corporelle et affective. Résonance et implication du Gestalt thérapeute. Expérimentations, cas pratiques et temps de supervision seront proposés.

INTRODUCTION À LA PSYCHOPATHOLOGIE

Objectifs : Comprendre les comportements humains associés à la psychopathologie. Être capable d'énumérer les conditions psychologiques d'une meilleure santé mentale. L'appliquer en intervention professionnelle.

Programme : Définition des concepts Âme, Soi, Cœur, Emotion, Evitement émotionnel, Refoulement, Répression, Impulsivité, Relation. Les processus psychologiques communs conduisant à la psychopathologie sous ses diverses formes (Réactions anxieuses excessives, Conflits intrapsychiques, Perfectionnisme, Symptômes de stress post traumatique, Etat de tristesse ou de deuil, Comportements addictifs, Impulsivités, Conséquences psychosomatiques de l'évitement émotionnel, Repli autistique, le délire). Les processus psychologiques en lien avec la Santé Mentale. La frontière entre le « Normal » et le « Psychopathologique ».

LA PSYCHOPATHOLOGIE, ÉCLAIRAGE GESTALTISTE

Objectifs : Apprendre à tracer un profil et à poser des stratégies d'intervention. Ouvrir la psychopathologie à la notion de processus. Élargir sa vision du « pathos » à celle de « dysfonctionnement à la frontière-contact ».

Programme : Définition du trouble de la personnalité. Les états névrotiques, psychotiques et limites. Le DSM et l'éclairage gestaltiste de Gilles Delisle. Le self et ses fonctions, le cycle de la Gestalt et ses phases. Les modes d'adaptation à la frontière-contact fonctionnels et /ou dysfonctionnels. L'observation phénoménologique dans l'ici et maintenant. Les fonctions de contact. Travail dans le champ et théorie du self revisitée (Reproduction, Reconnaissance, Réparation). Le pentagramme de Ginger et les polarités. Les 5 contraintes existentielles (N. Salathé). La roue des pathologies (Ginger, Deshays)

LES CONTRAINTES EXISTENTIELLES EN GESTALT THÉRAPIE

Objectifs : Expliquer les enjeux des contraintes existentielles. Décrire les manifestations cliniques et les stratégies d'intervention des contraintes existentielles. Expérimenter son propre rapport aux contraintes existentielles.

Programme : Contraintes existentielles et genèses de l'angoisse. Définition des Contraintes existentielles. Manifestations cliniques des contraintes existentielles. Stratégies d'intervention.

TRANSFERT / CONTRE-TRANSFERT EN GESTALT THÉRAPIE

Objectifs : Être capable de différencier le transfert du contre-transfert. Déterminer les spécificités de la posture gestaltiste dans leur maniement.

Programme : Définitions clefs. Retour aux sources. Contre-transfert et « manie-ment » du transfert en psychanalyse. Projection, introjection et transfert. Parler de transfert en GT. Transfert et éprouvé. Transfert et temporalité. Le T et CT dans un groupe.

GESTALT ET CONDUITES ADDICTIVES

Objectifs : Acquérir des repères théoriques et pratiques sur les conduites addic-tives. Comprendre le processus des addictions. Les spécificités de leur accom-pagnement gestaltiste.

Programme : Définitions (addiction, dépendance, accoutumance). Critères dia-gnostics. Symptômes et aspects généraux. Les différents objets d'addiction (substances et comportements). La genèse de l'addiction. Regard gestaltiste : spécificités, postures, axes de travail, transfert et contre-transfert.

ATELIER D'ÉCRITURE 2ÈME CYCLE

Objectifs : Comment rédiger son mémoire. Préciser le thème et construire un plan. Mettre en place des stratégies individuelles pour mener à bien la rédaction.

Programme : Recommandations pour la rédaction. Support pratique pour l'écri-ture, la soutenance et l'évaluation.

MODULES 3ÈME ET 4ÈME CYCLES

L'EXPLORATION DES ATTAQUES DE PANIQUE DANS UNE PERSPECTIVE DE LA GT

Objectifs : Comprendre les attaques de panique et leur traitement par le Gestalt thérapeute. Bénéficier d'une supervision pour les Gestalt thérapeutes travaillant avec des personnes souffrant d'attaques de panique. Augmenter les aptitudes professionnelles à accompagner cette souffrance.

Programme : Approche phénoménologique et descriptive des attaques de pa-nique. Différences entre anxiété, panique, attaques de panique et trouble pa-nique. Le processus figure / fond dans les attaques de panique. Les fonctions du Self et le trouble panique. Les phases de la vie et le trouble panique. Soutien spécifique et phases du traitement. Le trouble panique dans l'ère postmoderne.

AWARENESS ET DÉVOILEMENT DU THÉRAPEUTE

Objectifs : Développer sa capacité d'awareness et de résonance. Soutenir sa pré-sence à la frontière contact.

Programme : Définitions. L'awareness dans le processus gestaltiste. L'awareness

du Gestalt thérapeute. Soutien spécifique à la frontière contact. Awareness et conciousness. La place de la respiration et de l'ancrage. L'implication contrôlée. Le dévoilement du Gestalt thérapeute. Le corps et les émotions, les mots pour les dire.

OUVERTURE À LA PGRO

Objectifs : Acquérir la théorie révisée du Self selon Gilles Delisle. Repérer les phases du cycle de contact en PGRO. Construire un dialogue herméneutique. Développer les ressources du client. Améliorer sa posture de Gestalt Thérapeute.

Programme : La théorie du Self révisé (Cycles de contact pathogènes, micro-champs introjectés, dilemmes de contact). Les phases du cycle de contact (re-production, reconnaissance, réparation). Les compétences liées à chaque cycle (Affectives, dialogales, réflexives). La notion de cadre et d'éthique relationnelle. Le dialogue herméneutique. La régulation des émotions négatives. Les éléments clefs de développement du Self. Apprentissage des outils spécifiques à la PGRO.

PERSPECTIVE DES EXPÉRIENCES DÉPRESSIVES EN GESTALT THÉRAPIE

Objectifs : Comprendre les expériences dépressives du point de vue de la Gestalt thérapie. Bénéficier d'une supervision pour les Gestalt thérapeutes travaillant avec des personnes souffrant de dépression. Augmenter les aptitudes professionnelles à accompagner cette souffrance.

Programme : Histoire et complexité du diagnostic. Épidémiologie et perspective sociale. Phénoménologie des expériences dépressives et des champs dépressifs . Les Gestalts de la dépression (deuil et dépression réactionnelle, dépression mélancolique, les expériences dépressives selon les styles de personnalité). Perspective gestaltiste sur les expériences dépressives (figure/fond, dynamique, intentionnalité, fonctions du self, ajustement créateur, soutiens spécifiques). Approche psychothérapique et pharmacologique.

FONDEMENTS GESTALTISTES DANS LE TRAITEMENT DES TRAUMAS

Objectifs : Apprentissage des fondements gestaltistes dans le traitement des traumas.

Programme : Ce module mettra en avant ce qui dans la gestalt-thérapie permet d'accompagner les personnes traumatisées, tout en précisant les spécificités de cette prise en charge. Nous ferons référence aux recherches récentes sur la neurophysiologie des processus traumatiques et à ce qui caractérise les approches spécifiques en thérapie du trauma, le tout dans une recherche de cohérence et de développement de la compétence du gestalt-thérapeute.

MALTRAITANCE ET GESTALT THÉRAPIE

Objectifs : Définir la maltraitance par l'exploration des relations possibles organisme et environnement. Apprendre à observer les processus et postures répétitifs et dysfonctionnels. Proposition d'une stratégie d'intervention.

Programme : Les organismes et les environnements. Définition de la maltraitance, de la résilience et de la bienveillance. Le traumatisme et ses conséquences en termes gestaltistes (notions de PGRO : gestalts inachevées, micro-champs introjectés, matrice des représentations du champ). Le cycle du contact et l'utilisation dysfonctionnelle des mécanismes d'ajustement du contact. Les états limites en Psychanalyse et leurs défenses (déli, clivage, identification projective en PGRO). Analyse Transactionnelle (le triangle de Karpman). L'auto-sabotage, relais de la maltraitance passée. La personnalité à conduite d'échec selon le DSM. Exemples de relais sur le Pentagramme de Ginger.

LE TROUBLE DE LA PERSONNALITÉ BORDERLINE ET LA GESTALT

Objectifs : Acquérir le concept. Comprendre les définitions selon les différents auteurs. Savoir reconnaître, identifier, différencier le trouble. Donner des stratégies d'intervention. Savoir travailler en réseau (médecin psychiatre, alcoologue, massothérapeute). Entraînement à l'utilisation de son contre-transfert. Comprendre l'importance de la supervision.

Programme : Les états limites (Définitions, terminologies, historique). La Psychanalyse (Jean Bergeret et son « tronc commun »). Le DSM (Critères diagnostiques et différentiels). Les mécanismes de défense (les mécanismes psychanalytiques de déni, clivage et identification projective, les mécanismes gestaltistes). Le trouble sur la roue des personnalités et sur la boussole des personnalités. La vision Delislienne gestaltiste du trouble (selon le DSM et en PGRO). Luigi Cancrini et son « océan borderline » (Notion de fonctionnement borderline)

LE GENOGRAMME EN GESTALT THERAPIE

Objectifs : Explorer son propre génogramme. Développer le processus d'accompagnement du génogramme et élaborer « une méthodologie Gestaltiste ».

Programme : Approfondir les concepts et les outils de l'approche transgénérationnelle. Elaborer en lien avec la pratique, une « posture gestaltiste » de l'accompagnement du génogramme. Construire une « méthodologie gestaltiste » dans l'utilisation du génogramme : élaboration, développement, processus d'accompagnement. Utiliser ses résonances et sa propre histoire comme ressources dans sa pratique thérapeutique.

L'ANIMATION D'UN GROUPE «EN» ET «DE» GESTALT

Objectifs : Différencier les 3 modalités de travail en groupe de GT. Expérimenter au moins 2 de ces 3 modalités.

Programme : Définition du groupe. Définition de la dynamique de groupe. Le cadre en thérapie de groupe. La GT individuelle en groupe. La GT par le groupe. La GT de groupe. Les processus à l'œuvre dans un groupe. Les stades d'évolution d'un groupe. Les contre-indications de groupe. La co-animation.

DÉVELOPPER LA VALEUR DU GESTALT THÉRAPEUTE

Objectifs : Développer la conscience de sa valeur.

Programme : Identification des ressentis et croyances personnelles qui empêchent l'expression de sa valeur dans la relation à l'environnement. Expérimentations qui permettent d'oser se déployer. Élaboration sur la valeur et l'argent. Expérimentation technique pour de franchir le pas dans l'expression de sa valeur.

LES TROUBLES ALIMENTAIRES À ADOLESCENCE

Objectifs : Être capable d'analyser les conditions d'apparition des troubles alimentaires à l'adolescence. En comprendre l'étiologie et le sens.

Programme : L'Anorexie vécue comme une « passion du rien » et un contrôle du « tout ». Dimension psychologique et sociologique. Les prises en charge multiples adaptées à cette forme psychopathologique. Pathologie du narcissisme. Signe précurseur d'une personnalité borderline. La boulimie, revers antagoniste de l'anorexie. Études de cas illustrant ces analyses théoriques. Comprendre ces pathologies (expression du malaise adolescent, expression d'une crise temporaire ou émergence d'une structure psychopathologique spécifique à l'âge adulte).

L'ACCOMPAGNEMENT DES PROBLÉMATIQUES SEXUELLES AVEC LA GT

Objectifs : Repérer les spécificités de la Gestalt-thérapie face aux problématiques sexuelles. Acquérir de l'aisance sur ce thème, pour mieux accueillir la parole des clients.

Programme : La notion de bonne santé sexuelle et la question de la normalité. Le lien entre le cycle de la Gestalt et le cycle sexuel. La restauration d'une saine agressivité. L'exploration de l'axe fantasmatique. Les questions de cadre, d'éthique et de déontologie en rapport avec ce thème.

DEUIL ET SÉPARATION

Objectifs : Déterminer les mécanismes à l'œuvre et les contraintes existentielles en jeu. Acquérir une posture de soutien dans un contexte de deuil et/ou séparation.

Programme : Définitions et manifestations. Les différentes étapes du deuil. Distinguer l'amour de l'attachement. Les 6 principaux obstacles au deuil. L'accompagnement d'une personne endeuillée. Les rituels guérisseurs. Deuil normal et deuil pathologique. Manifestations somatiques des deuils.

L'APPROCHE DE LA HONTE EN GESTALT THÉRAPIE

Objectifs : Définition du concept de honte. Savoir reconnaître et comprendre ses mécanismes. Développer sa propre sensibilité en relation pour éviter de générer la honte. Savoir intervenir en évitant de générer la honte d'avoir honte.

Programme : Les représentations de la honte (les mots de nos hontes). Définitions de la honte (Son utilité, Ses conséquences, Les stratégies de dissimulation). Différencier la honte de la culpabilité. L'approche de la honte en Gestalt. Les origines possibles de la honte (Peur et sécurité intérieure, L'importance du soutien). Les personnalités vulnérables à la honte (Les personnalités narcissiques, les personnalités évitantes et la phobie sociale). La honte, un sentiment humain.

PSYCHOPATHOLOGIE DE L'ADOLESCENT OU LE PROCESSUS DE SUBJECTIVATION DE L'ADOLESCENT

Objectifs : Comprendre le processus de l'émergence du Moi chez l'adolescent.

Programme : La reviviscence de l'Œdipe. Les processus d'identification et d'individuation. Les investissements objectaux. Les différentes formes psychopathologiques spécifiques à cette étape de développement. Génogramme, une ressource créative pour la dyade thérapeute/client.

BURN-OUT : IDENTIFICATION ET ACCOMPAGNEMENT PAR LA GT

Objectifs : Cerner et définir l'état de burn-out. Reconnaître les différentes phases. Identifier les profils à risque et intervenir.

Programme : Différencier burn-out et dépression. Apprendre à observer l'état de la personne en lien avec les phases du burn-out. Différencier les causes interne ou externe du burn-out. Proposer une intervention multimodale.

LES ÉMOTIONS ET LA RÉGULATION AFFECTIVE EN GESTALT THÉRAPIE DU LIEN

Objectifs : Comprendre les principaux apports des neurosciences affectives. Repérer les phénomènes de dysrégulation, désaccordage, et de dissociation. Apprendre à utiliser les sensations somato-affectives.

Programme : Apports des neurosciences affectives (rôle des émotions dans la construction du Self). Les besoins fondamentaux de l'enfant non satisfaits (modes de survie de l'enfant, effets sur le Self). La régulation des émotions négatives en Gestalt Thérapie. Phénoménologie du changement, découverte de nouvelles ressources. Conscience du corps et régulation des affects. Approfondissement des outils spécifiques à la PGRO.

IDENTIFICATION PROJECTIVE ET DIALOGUE HERMÉNEUTIQUE

Objectifs : Traiter les phénomènes émotionnels implicites dans la relation thérapeutique. Apprendre à contenir, à ne pas fuir l'angoisse et à éviter les mises en actes prématurées.

Programme : Gestalt Thérapie du lien (PGRO). Traitement des phénomènes inter-corporels (enjeux précoces inachevés dans le développement neuroémotionnel). Approche dialogale propre à la Gestalt-thérapie (compétences du gestalt-thérapeute à ouvrir sur ses ressentis intimes et à les refléter à son client avec beaucoup d'attention, en tenant compte des blessures de celui-ci).

GESTALT ET POLARITÉS

Objectifs : Comprendre le concept des polarités en Gestalt thérapie. Développer la conscience des zones aveugles de la personnalité. Expérimenter les pôles opposés et complémentaires.

Programme : Travail de représentation graphique des pôles opposés et complémentaires à l'aide la roue des polarités. Expérimentation des polarités opposées et de leurs subtilités par le biais de mises en situations et jeux de rôles. Exploration des variations d'intensité sur les plans : émotionnel, relationnel, cinétique.

DU CHAMP À LA SITUATION THÉRAPEUTIQUE

Objectifs : Mettre la théorie en pratique tout autant que de théoriser à partir de la pratique et de l'expérience vécue.

Programme : La perspective de champ a trouvé, par la gestalt-thérapie, son application cohérente dans le cadre de la situation thérapeutique. Elle enrichit ainsi la longue tradition d'approche intrapsychique et élargit les possibilités thérapeutiques en offrant une place de choix au travail du contact et de la relation, facteurs désormais reconnus comme essentiels au changement et au développement. Les travaux contemporains sur « la situation » peuvent éclairer le concept de champ, parfois trop abstrait quand il n'est pas chosifié, et redonnent au concept de « contact » sa place centrale dans la théorie et la pratique de la gestalt-thérapie.

DIMENSION THÉRAPEUTIQUE DE LA BEAUTÉ (LA BEAUTÉ COMME RÉSILIENCE).

Objectifs : Faire l'expérience du processus de contact orienté vers la beauté. Apprendre à repérer et utiliser les critères esthétiques intrinsèques : clarté, force, grâce, rythme, fluidité, dans le processus de la séance. Développer sa capacité à travailler à la frontière contact en s'appuyant sur la création d'une intimité qui, en finesse, relie tout en permettant la différenciation

Programme : L'esthétique et la beauté chez PHG et Gestalt-thérapeutes contemporains. Conceptions philosophiques et artistiques. Dimension expérientielle au travers d'expérimentations et d'échanges par dyades et sous-groupes (De soi vers l'environnement, De soi à l'autre, Co-création d'une esthétique de l'entre-deux, Dimension intégrative et transcendante). Beauté, souffrance et résilience, la gestalt-thérapie comme esthétique du contact.

LA PSYCHOPATHOLOGIE, ÉCLAIRAGE GESTALTISTE

Voir page 15

PRÉSENCE À ET RÉSONANCE DANS LA RELATION THÉRAPEUTIQUE

Voir page 15

PHÉNOMÉNOLOGIE – PSYCHOPATHOLOGIE ET ATMOSPHÈRES : VERS UNE CLINIQUE DE CHAMP

Objectifs : Les atmosphères sont un concept philosophique et clinique qui défie un paradigme mono-personnel et même bi-personnel en psychopathologie et en psychothérapie.

Programme : Changement culturel profond, un éloignement d'une conceptualisation de l'individu comme concept central pour comprendre l'être humain et sa souffrance. C'est un voyage vers les racines oubliées de notre subjectivité. Dans le séminaire, nous explorons comment ces idées peuvent pratiquement affecter et soutenir la pratique clinique, comment cette perspective change nos interventions d'un paradigme médical et même cocréatif vers un paradigme basé sur le champ. Où le self, conformément à notre théorie, est un processus émergent.

GESTALT ET MISE EN SCÈNE

Objectifs : Expérimenter le théâtre, lieu de la fiction, de l'imitation et du « faire semblant » pour rechercher une forme de justesse que l'on appelle l'art du présent. Apprendre le lien entre le théâtre, la phénoménologie et la Gestalt.

Programme : Utiliser la vérité radicale du théâtre, où les masques du quotidien se dissipent dans une perspective gestaltiste et phénoménologique.

Ouvrir l'espace à un rapport nouveau à soi-même et à l'autre dans une perspective d'accompagnement du client.

Explorer la rencontre avec l'inconnu et à l'étrange de soi et de l'Autre.

Découvrir un autre rapport à l'espace et à la distance, suggérant une re-mise en mouvement, d'un corps senti et engagé.

VIVRE AVEC L'INCERTITUDE, UNE VISION EXISTENTIELLE

Objectifs : Expérimenter l'apport de la Gestalt-thérapie plongés dans l'incertitude des émotions négatives, de nos limites personnelles et existentielles. Trouver son propre chemin, plus stable et le vivre avec plus de quiétude et de joie.

Programme : Immersion dans une démarche gestaltiste. Partager la situation dans laquelle il se sent confronté à son vécu d'incertitude. Travailler sur l'impuissance, révolte, tristesse, enfermement...). Amener la conscience à ses blocages sous-jacents et le lien avec des situations passées. Vouloir et pouvoir se l'autoriser comme nouvelle expérience. Les accompagnements spécifiques pour libérer et autoriser ce mouvement de vie. Lecture clinique gestaltiste de ce processus.

LE LANGAGE DANS LA RELATION THÉRAPEUTIQUE

Objectifs : Être attentif à la manière dont le professionnel s'adresse à ses patients. Savoir identifier la saveur du langage dans la relation thérapeutique. Savoir reconnaître les formes du langage qui soutiennent ou au contraire organisent de la méfiance, du retrait et une possible honte. Entendre ce qui se dit au-delà des mots. Savoir identifier ce qu'expriment la posture corporelle et la tonalité de la voix et s'ajuster au fur et à mesure dans la rencontre thérapeutique.

Programme : Mettre en relief les mots qui nous ont soutenus dans notre histoire, mais aussi dans notre propre thérapie, et ceux qui nous ont déstabilisés, voire figés dans notre ouverture au monde. Regarder comment notre langage peut fixer certaines constructions au niveau de la fonction personnalité, mais aussi comment il peut déstabiliser le patient et l'amener à reconsidérer ses croyances et ses certitudes. Rester attentif à la manière dont notre parole résonne pour notre patient afin de nous réajuster si cela est nécessaire. Identifier comment, pour exprimer les choses délicates, l'utilisation d'un langage aseptisé et/ou politiquement correct coupe de l'affect qui lui est lié. S'appuyer sur la singularité du

champ pour laisser émerger une parole nouvelle et incarnée, qui tient à distance le général et les généralités. Repérer notre bavardage, notre jargonage et nos stéréotypies langagières. Savoir offrir par nos mots, un soutien qui permettra au patient, peu à peu, de trouver un chemin pour exister pleinement en qui il est plutôt qu'en qui il devrait être.

PROCESSUS CORPORELS

Objectifs : Développer son awareness dans une kyrielle d'expériences somato-affectives. S'approprier ou se réapproprier son corps comme émergence de soi. S'emparer du mouvement dansé comme un potentiel de connaissance de soi et de renouvellement de son être-au-monde.

Programme : Transmission d'un florilège d'expérimentations en mouvement. Quand l'expérience artistique rencontre la posture phénoménologique : soubassement théorique, références et recherches en cours. Apprivoiser l'intégration du mouvement dans le cadre de la pratique de la Gestalt-thérapie. Illustrations cliniques : lorsque les mots cèdent le pas au langage du corps, ou lorsque le corps fait retrouver les mots.

GESTALT-PHÉNOMÉNOLOGIE-DASEIN ANALYSE

Objectifs : Développer l'attention sensible d'une phénoménologie de « l'inapparent » dans la posture gestaltiste. Rendre compte de l'expérience telle qu'elle est réellement vécue. Développer la présence, moment indissociable de l'ouverture au monde. Apprendre à répondre avec humilité à l'espace « intonné » du client.

Programme : Aborder la pluralité d'orientations philosophiques de la phénoménologie nourrissant différents courants de pensée et de pratiques cliniques. Phénoménologie de « l'inapparent » attentive dans l'apparaître à ce qui n'apparaît pas. Explorer les ébranlements du lien Soi-monde, relation au monde et des apprentissages qui se font et se défont. Approche clinique gestaltiste et de la psychopathologie par le « souci » dans l'analytique du Dasein (être-là).

SUPERVISION PROFESSIONNELLE

Objectifs : Approfondir et affiner sa pratique professionnelle, ses connaissances et ses compétences de la Gestalt Thérapie et de la Psychopathologie éclairage gestaltiste à partir des cas d'accompagnement par la Gestalt thérapie. Enrichir sa posture. Respecter le cadre déontologique. Souligner les éléments transférentiels et contre-transférentiels. Développer sa capacité de remise en question. Être capable de pratiquer l'auto-vision. Élaborer des stratégies d'intervention en fonction des problématiques rencontrées.

Programme : Partager ses questionnement dans l'intérêt du client. Exploration des cas d'accompagnement gestaltiste apportés par les praticiens.

Supervision didactique : Révision théorique de la Gestalt thérapie et de la Psychopathologie éclairage gestaltiste appliquées aux problématiques rencontrées. Initiation à la recherche en Gestalt thérapie.

Plus d'informations page 32.

JOURNÉES ATELIER

«Découverte de la Gestalt Thérapie»

Des journées atelier «Découverte de la Gestalt Thérapie» sont organisées une fois par mois. Elles introduisent à la spécificité de la Gestalt Thérapie et permettent de vivre l'expérience de cet « art du contact » par des mises en situation pratiques et quelques apports théoriques.

Ces journées sont accessibles à toute personne intéressée par la formation ou qui souhaite simplement découvrir la Gestalt Thérapie.

Tarifs, lieux et modalités, se renseigner auprès de l'IFFP.

LES FORMATEURS

Ursula BANDELOW-BÉCART

Directrice de l'I.F.F.P. et Responsable de Formation, Gestalt Thérapeute, membre de la FF2P, de l'EAGT, EAP et SFG, titulaire du CEP, diplômée en Sciences de l'Education et en Psychologie, Formatrice en Gestalt Massage®, Superviseure en Gestalt Thérapie et en Gestalt Massage®.

Pionnière, elle met depuis 20 ans la priorité sur une approche thérapeutique basée sur la réunification CORPS-ESPRIT, développant une alliance de l'esprit de la Gestalt Thérapie avec des techniques de Toucher.



Florence BELASCO

Psychologue clinicienne, Gestalt Thérapeute, membre de la SFG, de la FF2P, de l'EAGT, de la SPR, de la SEPI et de la CMR, formée à la Systémie et l'EMDR, Thérapie de couple centrée sur les émotions, EMDR).



Jean-Frédéric BUZZI-MENUDIER

Daseinanalyste formé au CEBDA, Centre et Ecole Belge de Daseinanalyse, et à l'approche phénoménologique en Gestalt Thérapie à l'IPSIG de Turin. Superviseur diplômé auprès d'Undici et membre de l'équipe pédagogique de l'Institut de Développement de la Supervision.

Titulaire d'un Doctorat consacré à la réalisation de soi.



Annabel CALLIN

Psychologue clinicienne, psychothérapeute et Gestalt-Praticienne. Spécialiste en psychologie du développement et de la première année de vie.





Antoine CAULLIEZ

Gestalt-thérapeute, titulaire du CEP, formé à l'IFFFP, sexothérapeute formé à l'École de Sexothérapie à Orientation Gestaltiste (ESOG), thérapeute en approche systémique et thérapie brève formé à l'Institut Gregory Bateson (École Palo Alto) et thérapeute du couple formé à l'École du Couple. Membre de la FFF2P



Anne CHAUSSIN

Psychologue clinicienne, formée à l'EPG, Praticienne en EMDR, Superviseuse, certifiée par l'IFFFP et formatrice. Membre de la SFG, elle participe au comité de lecture de la revue Gestalt.



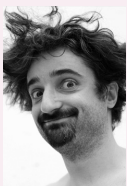
Nathalie CHESNEL

Membre de l'équipe de direction de l'IFFFP, Juriste, Gestalt Thérapeute et Praticienne en Gestalt Massage®, Formatrice des modules « Gestalt et médiations artistiques », « Toucher et Accompagnement psychocorporel » ainsi que les modules juridique et communication à l'IFFFP et co-animatrice du module « Le corps et le toucher en Gestalt-Thérapie ».



Sophie CORNETTE

Psychologue - psychologue sociale, double maîtrise de psychologie clinique et sociale, Gestalt thérapeute, titulaire du CEP, formatrice depuis 20 ans.



Nicolas CORNUT

Gestalt Thérapeute, formé à la relation d'aide dans une approche pluridisciplinaire intégrant la Gestalt, la systémique, l'approche corporelle et les pratiques artistiques. Spécialisé dans l'animation de groupes, le développement du potentiel personnel et la communication interpersonnelle. Formateur du Clown thérapeutique en Gestalt.



Philippe CRNOGORAC

Gestalt Thérapeute - Corps, souffle et voix. La voix est un formidable révélateur de notre être au monde, de nos différentes facettes et polarités. Elle met en jeu le souffle, le corps et l'émotion.



Marie-José DE AGUIAR

Gestalt thérapeute, formatrice, et superviseuse. Membre titulaire de la FF2P. Son approche thérapeutique est principalement orientée vers la dimension corporelle et affective.



Jean-Marie DELACROIX (Intervenant externe)

Psychologue clinicien, Gestalt Thérapeute, Superviseur. Pionnier de la Gestalt en France (fin années 70) et en Afrique (années 80), Spécialiste de la Gestalt et thérapies traditionnelles ancestrales. Co-créateur de l'Institut de Gestalt de Grenoble (GREFOR). Auteur de « La troisième histoire », édit Dangles 2006 et « La pleine conscience en psychothérapie, au coeur de la relation patient-thérapeute », édit Dangles 2020.



Catherine DESHAYS

Psychiatre, Médecin acupuncteur, Gestalt-thérapeute, Superviseuse. Formée en gestalt-thérapie à l'EPG et avec Jacques Blaize, Jean-Marie Robine, Marie Petit, Edith Blanquet et Patrick Colin. Initiée à la phénoménologie et la posture de champ. Intervenant dans différents organismes de formations et sur la thérapie en groupe.



Michèle DHOMMÉE

Gestalt-Thérapeute, Titulaire du CEP, Séxothérapeute, Certificat de Formatrice - SIPCA, Enseignement - DSNI- Éducation Nationale. Licence de Psychologie. Bénévolat au Psys du Coeur.



Véronique DURY

Gestalt Thérapeute, membre de l'équipe pédagogique et de l'équipe de direction, accompagnement notamment de personnes ayant une relation compliquée et douloureuse avec la nourriture. Diplôme d'Etat de Docteur en pharmacie.



Fabrice FERON

Gestalt Thérapeute, Titulaire du CEP, Superviseur formé à l'IFGT.



Sophie FOURURE

Gestalt-thérapeute et praticienne ICV (intégration du cycle de vie), formatrice PGRO (ou thérapie du lien) et superviseuse. Sensibilisée aux Neurosciences Affectives. Intervenant au sein d'associations (SOS Amitié, les écouteurs de rue, Espace Santé Trans). Auteure de quelques articles dans la revue de la SFG.



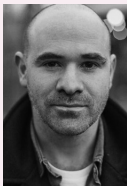
Gianni FRANCESETTI (Intervenant externe)

Psychiatre, Gestalt Thérapeute, Formateur international, Coordonnateur Clinique de « l'Istituto di Gestalt HCC » Italie, Président de l'EAGT, Président de la Fédération Italienne de Psychothérapie, Membre de l'Institut de New York de Gestalt-thérapie. Auteur de nombreux ouvrages.



Sosthène GALBRUN

Superviseur en Gestalt-thérapie, Thérapeute, Metteur en scène et comédien.



Luca GIACOMONI

Metteur en scène, directeur artistique de la compagnie Why Theatre et fondateur de Why Stories, laboratoire des arts de la narration. Études supérieures en Lettres et Philosophie, structuralisme linguistique et formalisme russe.



Séverine GOUDIN

Gestalt thérapeute adultes, couples et adolescents. Titulaire d'un DU en psychopathologie en périnatalité (Paris-Descartes). Titulaire du CEP et membre de la FF2P.



Cécile GUERET

Gestalt-thérapeute. Co-animatrice de groupes de Gestalt-thérapie. Journaliste à Psychologies Magazine. Auteure de « Aimer, c'est prendre le risque de la surprise. Éloge de l'inattendu dans la rencontre amoureuse », ed. Albin Michel. Spécialiste du processus corporels, de la phénoménologie et de la posture de champ.



Constance LANXADE

Analyste Psycho-organique et transgénérationnel, formatrice, clinicienne, didacticienne, superviseur.



Jean-Pol LAPLANCHE

Gestalt Thérapeute, Psychothérapeute Titulaire du CEP. Membre de la FF2P et de l'EAGT. Superviseur agréé par l'EPG. Membre de l'équipe pédagogique.



Stéphane LE CAER

Gestalt Thérapeute formé à l'IFFP, Thérapeute de couple, Titulaire du CEP, Membre de la FF2P, de l'EAGT et membre associé de la SFG. Membre de l'équipe pédagogique.



Marie LÉON

Psychothérapeute, Gestalt-thérapeute, superviseure et formatrice. S'appuie sur les apports de la phénoménologie. Co-directrice de la revue de Gestalt. Auteure de plusieurs articles dans les cahiers de Gestalt-thérapie, et la revue Gestalt publiée par la SFG.



Laurence LUMINET

Gestalt-thérapeute, psychologue clinicienne, superviseure, formatrice au Mouvement Authentique.



Yves MAIRESSE

Psychothérapeute, Gestalt Thérapeute, Cycle 3 EPG, Cycle 3 CIG de Montréal, Superviseur didacticien en P.G.R.O.



Brigitte MARTEL CAYEUX

Gestalt-thérapeute, sexothérapeute, superviseure, titulaire du CEP, membre titulaire de la FF2P, de la SSFG et de la Société Française de Sexologie Clinique. Auteur de « Sexualité, Amour et Gestalt ».



Laurent MARTINET

Gestalt-Thérapeute et Art-thérapeute à Blois. Co-animateur d'un groupe mensuel de thérapie à Tours en posture de champ. Il anime des ateliers de clown-théâtre et d'art-thérapie pour adultes, sensible au travail avec l'imaginaire et l'improvisation. Il forme régulièrement des travailleurs sociaux à la médiation artistique.



Célestine MASQUELIER

Gestalt Therapeute à Versailles (individuel et groupes de Gestalt Therapie et Danse), titulaire du CEP (Certificat Européen de Psychothérapie), Membre de la FF2P, Membre associé de la SFG, Professeur de Danse contemporaine, Intervenante en entreprise dans le cadre de séminaires, Intervenante à Gestalt-IFFP sur plusieurs modules de formation.



Josiane OBRINGER

Gestalt Thérapeute, Formatrice, Superviseure et Titulaire du Cep, Atrice de «Thérapie d'enfants, un regard gestaltiste» chez L'Harmattan.



Jean-Philippe PIETANCE

Formé à l'EPG, perfectionnement en PGRO, processus corporels, groupe de recherche en Dasein-Analyse, spécialisé dans la psychothérapie en situation groupale et sur la perspective de champ.



Séverine PLUVINAGE

Gestalt-thérapeute titulaire du CEP, Superviseure, Formatrice DSP (Developmental Somatic Psychothérapie) avec Ruella Frank,



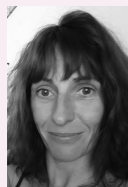
Jean-Marie ROBINE (Intervenant externe)

Psychologue clinicien et psychothérapeute depuis 1967. Psychodrame, thérapies d'expression, thérapie centrée sur le client, thérapie conjugale et familiale, psychanalyse et gestalt-thérapie. Fondateur et ex-directeur de l'IFGT, co-fondateur et ex-président de l'EAGT. Full member du New York Institute for Gestalt Therapy. Auteur de nombreux ouvrages.



Bruno ROUSSEAU

Gestalt-thérapeute, CEP et membre titulaire de la SFG, Formation Developmental Somatic Psychotherapy - Ruella Frank, Superviseur. Coach, formateur, co-fondateur et DG d'Epoké, institut de formation et d'intervention en entreprise avec la posture gestaltiste. Intervenant du module écogestalt.



Nadège POIRÉE

Gestalt thérapeute, titulaire du CEP, superviseure agréée et formatrice du Corps en mouvement. 15 ans d'accompagnement des adultes et des couples



Olivier PRADEL

Gestalt-thérapeute et sexothérapeute, formateur, membre de la Société française de Gestalt (SFG), de la Société française de sexologie clinique (SFSC), de Trans santé France (TSF) et de l'association Psy-gay-e.s.



Marie Noëlle SALATHÉ-GRANÈS

Psychologue clinicienne, formatrice didacticienne et superviseur en Gestalt-thérapie existentielle. Formée à la Gestalt aux Etats-Unis, notamment avec Isadore From, en France et en Suisse. Directrice d'un groupe de recherche et d'approfondissement sur les thérapies existentielles à Genève.



Sylvie SCHOCH DE NEUFORN

Psychologue, gestalt-thérapeute superviseure et didacticienne, membre du CEGT. Auteure de nombreux ouvrages et publie de nombreux articles dans les cahiers de Gestalt-thérapie, la Revue Gestalt et dans des revues étrangères.



Sophie WINNYKAMEN

Gestalt thérapeute, orientation PGRO. Superviseure certifiée à l'IFFP. Membre de la SFG.



Soula WARD

Gestalt thérapeute formée à l'IFFP, titulaire du CEP, formation à l'approche psycho corporelle « Center of Somatics Studies of New-York » avec Ruella Frank et à l'approche des processus corporels avec James Kepner. Master en psychopathologie avec Gianni Francesetti. Anime des groupes de gestalt thérapie et reçoit en individuel. Coach et formatrice de coachs.

Pour certains modules, d'autres formateurs que ceux indiqués ci-dessus peuvent être sollicités par IFFP.

ÉQUIPES IFFP

ÉQUIPE DE DIRECTION : Ursula BANDELOW-BECART, Emmanuelle BE-CART, Nathalie CHESNEL et Véronique DURY.

ÉQUIPE PEDAGOGIQUE : Jean-Pol LAPLANCHE, Véronique DURY, Marie José DE AGUIAR, Stéphane LECAER, Nathalie CHESNEL, Céléstine MAS-QUELIER et Ursula BANDELOW-BECART.

ÉQUIPE ADMINISTRATIVE : Francine MERCIER, Véronique LAHAYE et Valentine MARTIAL.

SOUTIENS

Nous soutenons l'implication et la démarche sociale de « Apsos » (www.apsos.fr), de « Psy du Coeur » (www.psyducoeur.fr), de « La Traversée » (www.la-traversee.org) et des « Psys Nomades » (www.lespsynomades.fr).

PERSONNES EN SITUATION DE HANDICAP

Les locaux de GESTALT-IFFP ne sont pas accessibles aux personnes à mobilité réduite. Toutefois la formation peut être accessible aux personnes en situation de handicap. Une étude personnalisée sera réalisée au cas par cas avec notre référente handicap, Francine MERCIER, au 01 39 70 60 39 lors d'un entretien avec les candidats. Pour de plus amples informations, merci de vous mettre en contact avec le secrétariat de l'école.

TARIFS DES FORMATIONS

FORMATION LONGUE

Les tarifs indiqués sont à titre individuel. Tous les tarifs sont TTC, IFFP est assujéti à la TVA de 20%.

1er cycle (33 jours) : **Tarif individuel** 4620 € TTC

2e cycle (38 jours) : **Tarif individuel** 5510 € TTC

3e cycle (34 jours) : **Tarif individuel** 5440 € TTC

4e cycle (32 jours) : **Tarif individuel** 5120 € TTC

Facilités de paiement : se renseigner (un étalement sur l'année de formation est possible)

Nos formations rentrent dans les formations qui peuvent être prises en charge. En cas de participation avec prise en charge par l'employeur et dans le cadre d'une entreprise individuelle: Le tarif à titre individuel est augmenté de 10 %.

IFFP est enregistré auprès du Service Régional de Contrôle et de la Formation Professionnelle d'Ile de France comme Organisme de Formation Continue sous le N° 11753495175, ne vaut pas agrément d'Etat.

IFFP se réserve le droit de modifier les tarifs en fonction des choix pédagogiques et des frais inhérents à la formation.

MODULES DE FORMATION ET POST-FORMATION

Les modules sont également ouverts aux Gestalt Praticiens / Gestalt Thérapeutes déjà certifiés ou en cours de formation, aux Psychologues, Psychothérapeutes et autres praticiens en Psychothérapie ou relation d'aide.

Tarifs, lieux et modalités, se renseigner auprès de l'IFFP.

En cas de participation avec prise en charge par l'employeur et dans le cadre d'une entreprise individuelle : Le tarif à titre individuel est augmenté de 10 %.

Pour chaque cycle ou en cas de participation ponctuelle à certains modules de formation ou post-formation, le participant reçoit une facture. Une attestation de présence globale est remise en fin de cycle et à la fin de chaque participation ponctuelle à nos modules de formation et de post-formation.

ACCREDITATION ET DÉONTOLOGIE DE L'IFFP

I.F.F.P. est agréée par la FF2P, l'EAGT (European Association of Gestalt Therapy) et EAP (European Association of Psychotherapy). Les Gestalt Thérapeutes, et Titulaires du CEP formés par I.F.F.P. peuvent adhérer à ces organismes et figurer dans les annuaires des différentes associations ou fédérations : la FF2P (www.ff2p.fr), l'EAGT (www.eagt.org) et l'EAP (www.europsyche.org).

I.F.F.P. a été accrédité par l'EAGT comme TI (Teaching Institute) et par l'EAP comme EAPTI (European Psychotherapy Training Institute). Notre certification de Gestalt Thérapeute est accréditée pour le CEP (Certificat Européen de Psychothérapie). Elle répond aux exigences de l'EAP et de l'EAGT. Le CEP permet aux Gestalt Thérapeutes formés par I.F.F.P. d'avoir un titre Européen.

L'EAP a obtenu par le Conseil de l'Europe le statut d'ONG (Organisation non gouvernementale officielle). 66 instituts de formation à la psychothérapie, dans 19 pays d'Europe, ont reçu cette accréditation.

IFFP est référencé DATADOCK. IFFP (Institut Français de Formation Psychocorporelle), organisme de formation certifié QUALIOPi N°2409_CN_04493-V.1 | Processus de certification qualité des actions de formation.



RÉPUBLIQUE FRANÇAISE

La certification qualité a été déléguée au titre de la catégorie d'action suivante :

ACTIONS DE FORMATION



European Association for Gestalt Therapy



EAP
European Association for Psychotherapy



En France deux organisations regroupent les Gestalt Thérapeutes : La SFG - Société Française de Gestalt Thérapie (www.sfg-gestalt.com) et le CEG-t - Collège Européen de Gestalt Thérapie (www.cegt.org). Ces deux organisations ont créé une instance commune au nom de Coordination Gestalt.

CODE DE DÉONTOLOGIE DE L'IFFP

Notre code de déontologie est compatible avec les codes de déontologie de l'Association Européenne de Gestalt-thérapie (EAGT) et du Code général de déontologie de l'Association Européenne de Psychothérapie (EAP)

PREAMBULE

Tous les organismes de l'EAP et de l'EAGT, ainsi que les membres individuels, sont tenus d'exercer leur profession avec un sens particulièrement aigu de leurs responsabilités vis-à-vis de leur propre personne, de leur travail d'accompagnement de la personne et des personnes avec lesquelles une relation particulière est créée par le biais de la Gestalt Thérapie.

Les organismes de l'EAP et de l'EAGT sont dans l'obligation de prêter une attention toute particulière aux questions de déontologie. Cela s'applique aux formateurs, aux membres et aux candidats des organisations nationales en question

Les règles de déontologie des organisations nationales :

- visent à protéger le client contre les applications abusives de l'accompagnement par les Gestalt-Thérapeutes ou les formateurs,

- servent de règles de conduite à leurs membres,

- servent de référence en cas de plainte.

1 - CHAMP D'APPLICATION

Les règles de déontologie ci-dessous engagent tous les organismes, ainsi que les membres individuels de la GESTALT-IFFP.

Chaque organisme membre doit avoir un code de déontologie propre, compatible avec ceux de l'EAP et de l'EAGT.

2 - LA PROFESSION DE GESTALT THERAPEUTE

La profession de Gestalt-Thérapeute est une discipline spécifique du domaine des sciences humaines. Elle implique un accompagnement global de la personne et dans le cadre de la relation d'aide en se basant sur les théories de la Gestalt Thérapie.

La Gestalt thérapie se pratique en individuel et/ou en groupe., par le biais d'une interaction entre un ou plusieurs clients (individuel ou en groupe) et un ou plusieurs Gestalt-Thérapeutes. La Gestalt thérapie a pour objectif de déclencher un processus d'accompagnement permettant des changements et une évolution à long terme.

La profession de Gestalt-Thérapeute se caractérise par l'implication du Gestalt-thérapeute dans la réalisation des objectifs précités.

Le Gestalt-Thérapeute est tenu d'utiliser sa compétence dans le respect des valeurs et de la dignité de son client au mieux des intérêts de ce dernier.

Le Gestalt-Thérapeute doit indiquer son niveau de qualification dans la spécialité où il a été formé.

3 - COMPETENCE PROFESSIONNELLE ET PERFECTIONNEMENT

Le Gestalt-Thérapeute doit exercer sa profession de manière compétente et dans le respect de l'éthique.

Il doit se tenir au courant des recherches et du développement scientifique de la Gestalt Thérapie – ce qui implique une formation continue permanente.

Le Gestalt-Thérapeute est tenu de ne pratiquer que les méthodes de traitement et dans les domaines de la Gestalt Thérapie pour lesquels il peut justifier de connaissances et d'une expérience suffisante.

4 - RESPECT DE LA CONFIDENTIALITE

Le Gestalt-Thérapeute et son équipe éventuelle sont soumis à la confidentialité absolue concernant tout ce qui leur est confié dans l'exercice de leur profession. Cette même obligation s'applique dans le cadre de la supervision, qui est obligatoire, pour le Gestalt-Thérapeute tout au long de sa pratique professionnelle.

5 - CADRE DE LA GESTALT THERAPIE

Dès le début de la Gestalt thérapie, le Gestalt-Thérapeute doit attirer l'attention de son client sur ses droits et souligner les points suivants :

- type de méthode employé (s'il le juge approprié à la situation du client). Il précise les conditions de travail (y compris les conditions d'annulation ou d'arrêt),
- durée présumée de l'accompagnement par la Gestalt
- conditions financières (honoraires, prises en charge, règlement des séances manquées),
- respect de la confidentialité
- possibilité de recours en cas de litige.

Le client doit pouvoir décider lui-même si et avec qui il veut entreprendre un accompagnement (libre choix du thérapeute).

Le Gestalt-Thérapeute est dans l'obligation d'assumer ses responsabilités compte tenu des conditions particulières de confiance et de dépendance qui caractérisent la relation Gestalt thérapeute/client. Il y a abus de cette relation à partir du moment où le Gestalt-Thérapeute manque à son devoir et à sa responsabilité envers son client pour satisfaire son intérêt personnel (par exemple, sur le plan sexuel, émotionnel, social ou économique). Toute forme d'abus représente une infraction aux directives déontologiques spécifiques concernant la profession de Gestalt-Thérapeute. L'entière responsabilité des abus incombe au Gestalt-Thérapeute. Tout agissement irresponsable dans le cadre de la relation de confiance et de dépendance créée par la Gestalt Thérapie constitue une grave faute professionnelle.

6 - OBLIGATION DE FOURNIR DES INFORMATIONS EXACTES ET OBJECTIVES

Les informations fournies au client concernant les conditions dans lesquelles se déroule l'accompagnement doivent être exactes, objectives et reposer sur des faits.

Toute publicité mensongère est interdite. Exemples :

- promesses irréalistes de guérison,
- référence à de nombreuses approches thérapeutiques différentes, ce qui laisserait supposer une formation plus étendue qu'elle ne l'est en réalité (formations entamées et non terminées).

7 - RELATIONS PROFESSIONNELLES AVEC LES COLLEGUES

Si nécessaire, le Gestalt-Thérapeute doit travailler de manière interdisciplinaire avec des représentants d'autres sciences, dans l'intérêt du client.

8 - PRINCIPES DEONTOLOGIQUES CONCERNANT LA FORMATION

Ces principes déontologiques s'appliquent également, par analogie, aux rapports entre formateurs et élèves.

9 - CONTRIBUTION A LA SANTE PUBLIQUE

La responsabilité du Gestalt Thérapeute au niveau de la société exige qu'il travaille à contribuer au maintien et à l'établissement de conditions de vie susceptibles de promouvoir, sauvegarder et rétablir la santé psychique, la maturation et l'épanouissement de l'être humain.

10 - RECHERCHE EN GESTALT THERAPIE

Afin de promouvoir l'évolution scientifique de la Gestalt Thérapie et l'étude de ses effets, le Gestalt-Thérapeute doit, dans la mesure du possible, collaborer à des travaux de recherche entrepris dans ce sens.

Les principes déontologiques définis plus haut doivent également être respectés à l'occasion de ces travaux de recherche et lors de leur publication. Les intérêts du client restent prioritaires.

11 - INFRACTIONS AUX REGLES DE DEONTOLOGIE

Les organismes sont dans l'obligation de créer des instances de recours et d'arbitrage en cas de litige.

12 - OBLIGATIONS DE GESTALT-IFFP

GESTALT-IFFP doit exiger que leurs membres praticiens établissent des règles déontologiques compatibles avec les principes du code de déontologie de l'EAP et de l'EAGT.

PROCEDURE DE PLAINTE

En cas de problème déontologie ou en cas de plainte, le conseil pédagogique d'IFFP est en charge de trouver une solution à l'amiable.

En cas de non résolution du différent, IFFP fera intervenir un médiateur de la CNPM-Médiation-Consommation, étant adhérent à cet organisme.

La dernière instance en cas de la non résolution du différent, le tribunal de Grande Instance de Paris, sera seul compétent pour régler le litige.

CONDITIONS D'INSCRIPTION

Pré-requis:

> Gestalt Thérapie ou thérapie individuelle et/ou en groupe de minimum 2 ans
> C.V., lettre de motivation et entretien avec Ursula BANDELOW-BÉCART (Responsable de Formation ou autre formateur de l'équipe pédagogique) : 06 09 0117 86 ou s'adresser à l'équipe administrative (Véronique Lahaye ou Valentine Martial ou Francine MERCIER : 06 07 24 77 84 / 01 39 70 60 39 / gestaltiffp@gmail.com

Le niveau d'entrée pour cette formation est baccalauréat + 3 années d'études supérieures (soit dans des sciences humaines, psychologue, psychothérapeute, psychopraticien, travailleur social, enseignant, médecin ou infirmière ou coach ou d'autres domaines par exemple artistique, ressources humaines, études de droit, ingénieurs ou praticiens certifiés en Sensitive Gestalt Massage®) ou validation d'autres acquis professionnels en équivalence ou VAP (se renseigner auprès d'IFFP).

Notre formation en Gestalt Thérapie rentre dans les formations qui peuvent être prise en charge. I.F.F.P. est enregistré auprès du Service Régional de Contrôle et de la Formation Professionnelle d'Île de France comme Organisme de Formation sous le numéro 11753495175, ne vaut pas agrément de l'état. Les tarifs indiqués sont augmentés de 10 % si le candidat est pris en charge par son employeur ou par un tiers pour les entreprises individuelles.

IFFP se réserve le droit de modifier les tarifs en fonction des choix pédagogiques et des frais inhérents à la formation.

Le nombre de participants à la formation en Gestalt Thérapie est limité à 18 personnes par promotion.

Pour toute inscription à la formation de Gestalt Thérapie joindre à titre d'arrhes, un chèque libellé à l'ordre de I.F.F.P soit 30% du tarif du cycle de formation. Cette somme sera retenue en cas de désistement moins de 10 jours avant le début du cycle de formation. Tout cycle de formation commencé est dû intégralement. Le solde est payable le 1er jour du cycle. Un étalement sur l'année de formation est possible.

Pour toute inscription de participation ponctuelle à nos modules de formation, de post-formation et à la supervision joindre à titre d'arrhes, un chèque libellé à l'ordre de I.F.F.P. soit 30% du tarif. Cette somme sera retenue en cas de désistement moins de 10 jours avant le début de la formation. Toute formation ou module commencé est dû intégralement. Le solde est payable le 1er jour.

Pour les personnes qui n'ont pas pu obtenir une prise en charge par son employeur ou pour les entreprises individuelles, soit

- une Convention de formation professionnelle (Articles L. 6353-2 et R.6353-1 du Code du Travail) soit
- un Contrat de formation professionnelle à titre individuel (article L.6353-3 à 7 du Code du Travail) est à signer entre le stagiaire ou professionnel et IFFP.

IFFP se réserve le droit d'annuler des cycles ou modules de formation.

JOURNÉES DE SUPERVISION PROFESSIONNELLE

Nous proposons des groupes de Supervision professionnelle toute l'année. Ils ont lieu une fois par mois à PARIS (sauf juillet/août) avec les Superviseurs agréés suivants :

Marie LÉON
Jean-Frédéric BUZZI
Marie-José DE AGUIAR
Jean-Pol LAPLANCHE
Fabrice FERON
Bruno CASSIANI-INGONI
Anne CHAUSSIN
Hélène DUPRÉ
Sosthène GALBRUN
Séverine GOUDIN
Sophie WINNYKAMEN

Nous organisons des groupes de supervision en présentiel de demie journée (4 heures) et de journée entière (7 heures) et aussi des groupes de supervision en visio de demie journée (4 heures).

En demie journée nous proposons 2 groupes en présentiel (mardi et jeudi) et 5 groupes en visio : 4 participants maximum par groupe.

En journée complète, nous organisons 6 groupes en présentiel (du lundi au samedi) : 7 participants maximum par groupe.

Un engagement de 10 séances par an est demandé pour nos groupes de supervision.

Pour les tarifs, dates, les lieux à Paris et les modalités se renseigner auprès de l'IFFP.

Nos supervisions sont suivies par nos Gestalt Praticiens et Gestalt Thérapeutes mais elles sont ouvertes à d'autres professionnels certifiés par une autre école.

Contenu de la supervision : page 21.

GESTALT THÉRAPIE INDIVIDUELLE OU EN GROUPE

Nous pouvons vous orienter vers des Gestalt Thérapeutes certifiés par l'IFFP ou d'autres écoles de Gestalt Thérapie pour une Gestalt thérapie individuelle ou en groupe.

Nous proposons des Groupes de Gestalt Thérapie pour les stagiaires n'ayant suivis qu'une thérapie individuelle et n'ayant aucune expérience de Gestalt Thérapie en groupe ou pour toute personne extérieure. Ces groupes continus fonctionnent en soirée, journée ou week-ends (sauf juillet et août).

Dates, modalités et conditions à voir auprès d'IFFP.

Depuis sa création, l'IFFP est engagé dans une tradition et une dimension psychocorporelle et d'éthique environnementale qui ont forgé l'identité de notre institut de formation. Dans une approche holistique et phénoménologique, la Gestalt thérapie prend en compte toutes les dimensions de l'être que sont les émotions, le langage, l'action et la relation ; dont le corps vécu est la source, dans « l'ici et maintenant » et le « comment ».

Notre philosophie et notre approche pédagogique, en s'appuyant sur tous les concepts fondamentaux de la Gestalt thérapie, portent une attention toute particulière à la prise en compte du corps vécu en relation avec l'ensemble de son environnement ; sur les plans social, relationnel et culturel ; avec un engagement profond du respect du milieu biologique et écologique qui nourrit notre existence.

L'institut, accrédité par l'EAP (European Association of Psychotherapy) et par l'EAGT (European Association of Gestalt Therapy) et agréé par la F.F.2.P., est composé d'une équipe de formateurs pleinement engagés sur ces dimensions corporelles et environnementales qui constituent l'ADN de l'IFFP, pour former des thérapeutes à la posture incarnée et soucieux de leur environnement.

IFFP est référencé DATADOCK et certifié QUALIOPI N°2409_CN_04493-V1, Processus de certification qualité des actions de formation.

GESTALT
IFFP

INSTITUT
FRANÇAIS
DE FORMATION
PSYCHOCORPORELLE

Institut Français de Formation Psychocorporelle
Centre de formation : 77 rue des Archives - 75003 Paris
Siège social : 35, rue de Lübeck - 75116 Paris
Secrétariat : 231, rue Paul Doumer - 78510 Triel sur Seine
Tél : 01 39 70 60 39 ou 06 09 01 17 86
gestaltiffp@gmail.com

S.A.R.L au capital de 7650 € - RCS Paris B434199907
SIRET 43419990700024 - Code APE 8559A
I.F.F.P. est enregistré auprès du Service Régional de Contrôle
et de la Formation Professionnelle d'Ile de France
comme Organisme de Formation sous le numéro 11753495175
ne vaut pas agrément de l'état.

SITE ACTUALISÉ
www.gestalt-iffp.fr

v10-24b3



European
Association
for Gestalt
Therapy



European Association
for Psychotherapy



Qualiopi
processus certifié

RÉPUBLIQUE FRANÇAISE

La certification qualité à été délivrée au
titre de la catégorie d'action suivante :
ACTIONS DE FORMATION